

Trafnidiaeth Cymru

Cynllun datblygu cynaliadwy
2022-27



TRAFNIDIAETH CYMRU
TRANSPORT FOR WALES

Rhagair



James Price

Prif Swyddog Gweithredol

Trafnidiaeth Cymru

“Rydyn ni’n creu rhwydwaith trafniadaeth a fydd yn trawsnewid ac yn cynnal cymunedau, amgylcheddau a diwylliant Cymru.

Yn Trafnidiaeth Cymru, rydyn ni’n gwybod bod yn rhaid gwneud teithio’n fwy cynaliadwy. Mae angen mwy o drafniadaeth gyhoeddus carbon isel arnom. Mae angen i fwy o bobl allu cerdded, beicio a theithio ar olwynion yn ddiogel i’r ysgol a’r gwaith. Mae arnom angen rhwydwaith trafniadaeth wedi’i integreiddio’n well fel bod modd defnyddio un tocyn ar draws nifer o fysiau a threnau.

Ond mae datblygu cynaliadwy yn golygu llawer mwy na thrafnidiaeth wyrddach. Fel y nodwyd yn Neddf Llesiant Cenedlaethau’r Dyfodol (Cymru) 2015, datblygu cynaliadwy yw’r ‘broses o wella llesiant economaidd, cymdeithasol, amgylcheddol a diwylliannol Cymru drwy weithredu’.

Yn TrC, mae ein gweithredu cynaliadwy yn cynnwys annog pobl i ddysgu a siarad Cymraeg, gwarchod ein treftadaeth ddiwydiannol, gwella bioamrywiaeth, sicrhau bod twristiaid yn gallu ymweld â’n parciau cenedlaethol ar drafniadaeth gyhoeddus a gwella sgiliau ein gweithwyr.

I ni, mae cynaliadwyedd yn ymwneud â gwella bywydau bob dydd pobl Cymru.

Mae’r adroddiad hwn yn darlunio’r ystod honno o brosiectau a nodau datblygu cynaliadwy. Mae’n mynd â ni o droed Eryri i’n swyddfeydd ym Mhontypridd, sydd gyda’r mwyaf modern.

Bydd yn ein helpu i gyflawni’r targedau uchelgeisiol y mae Llywodraeth Cymru wedi’u gosod ar gyfer newid ymddygiad i ddefnyddio trafniadaeth yn fwy cynaliadwy.

Yn y pen draw, rydyn ni’n creu rhwydwaith trafniadaeth a fydd yn trawsnewid ac yn cynnal cymunedau, amgylcheddau a diwylliant Cymru



Leyton Powell

Cyfarwyddwr Diogelwch, Cynaliadwyedd a Risg
Trafnidiaeth Cymru

“Ein dyhead ar hyn o bryd – a phob amser – yw y bydd trafnidiaeth yn cyfrannu’n gadarnhaol i’n cymunedau, ein heconomi a’n hamgylchedd.

Rydyn ni’n falch o’r mentrau rydyn ni wedi’u cyflawni ers cyhoeddi ein Cynllun Datblygu Cynaliadwy cyntaf yn 2019. Rydyn ni’n creu rhwydwaith trafnidiaeth sy’n fwy diogel, yn fwy cysylltiedig ac yn fwy cynaliadwy.

Mae llawer o waith i’w wneud o hyd. Yn y cynllun hwn, rydyn ni wedi nodi sut byddwn ni’n parhau i siapio ein rhwydweithiau trafnidiaeth, caffael a darparu mewn ffordd sy’n addas ar gyfer cenedlaethau’r dyfodol.

Mae wedi’i integreiddio ag amcanion ein Cynllun Busnes, y Strategaeth Gorfforaethol bum mlynedd a Llwybr Newydd: Strategaeth Drafnidiaeth Cymru.

Rydyn ni’n cefnogi targedau sero net 2050 Llywodraeth Cymru a’r targed i’r sector cyhoeddus yng Nghymru fod yn sero net ar y cyd erbyn 2030. Byddwn yn cyflawni hyn drwy weithio gyda Llywodraeth y DU a Llywodraeth Cymru i ddatgarboneiddio ein gwasanaethau ymhellach.

Ni allwn drawsnewid trafnidiaeth ar ein pen ein hunain. Rydym yn dibynnu ar waith a mewnbwn ein pobl, ein cymunedau, ein cadwyn gyflenwi a’n cwsmeriaid. Rydyn ni’n gweithio gydag awdurdodau lleol i annog pobl i gerdded, olwyno a beicio mwy.

Ar y cyd â’n partneriaid a’n cymunedau, byddwn yn parhau i wella ansawdd ein gwasanaethau.

Ymhen pum mlynedd, rydym am i drafnidiaeth gynaliadwy fod yn ddewis cyntaf i bobl yng Nghymru. Ein dyhead ar hyn o bryd – a phob amser – yw y bydd trafnidiaeth yn cyfrannu’n gadarnhaol i’n cymunedau, ein heconomi a’n hamgylchedd.

Cyflwyniad

Yn Trafnidiaeth Cymru (TrC), rydyn ni wedi ymrwymo i ddarparu rhwydwaith trafniadaeth aml-ddull sy'n hygyrch, yn gynaliadwy ac yn effeithlon.

Mae ein gweledigaeth ar gyfer rhwydwaith trafniadaeth cynaliadwy yn golygu bod angen i ni weithio'n agos gyda'r cymunedau rydym yn eu gwasanaethu. Rydyn ni'n parhau i ddatblygu partneriaethau cryf o fewn Llywodraeth Cymru, Awdurdodau Lleol a'n cymunedau i adeiladu'r hyn y mae ar ein cymunedau ei angen, a'r hyn y maent yn ei haeddu, gan drafniadaeth gyhoeddus.

Mae'r Cynllun Datblygu Cynaliadwy hwn yn amlinellu ein nodau a'n hamcanion i sicrhau newid yn ein hymddygiad teithio yng Nghymru dros y pum mlynedd nesaf.

Ers i ni gyhoeddi ein Cynllun Datblygu Cynaliadwy cyntaf yn 2019, rydyn ni wedi gweld newidiadau ar draws TrC, Cymru a'r byd.

Wrth i'n sefydliad dyfu, rydyn ni wedi ennill mwy o arbenigedd ac wedi dod yn fwy uchelgeisiol o ran sut rydyn ni'n cyflawni ein hymrwymiaid ac rydyn ni'n datblygu ein henw da fel arweinydd ym maes cynaliadwyedd yng Nghymru.

Rydyn ni'n cadw iechyd, diogelwch a lles ein cydweithwyr, ein cymunedau a'r hamgylchedd yn flaenaf yn ein cynlluniau er mwyn i'n rhwydwaith trafniadaeth fod yn addas ar gyfer cenedlaethau'r dyfodol.

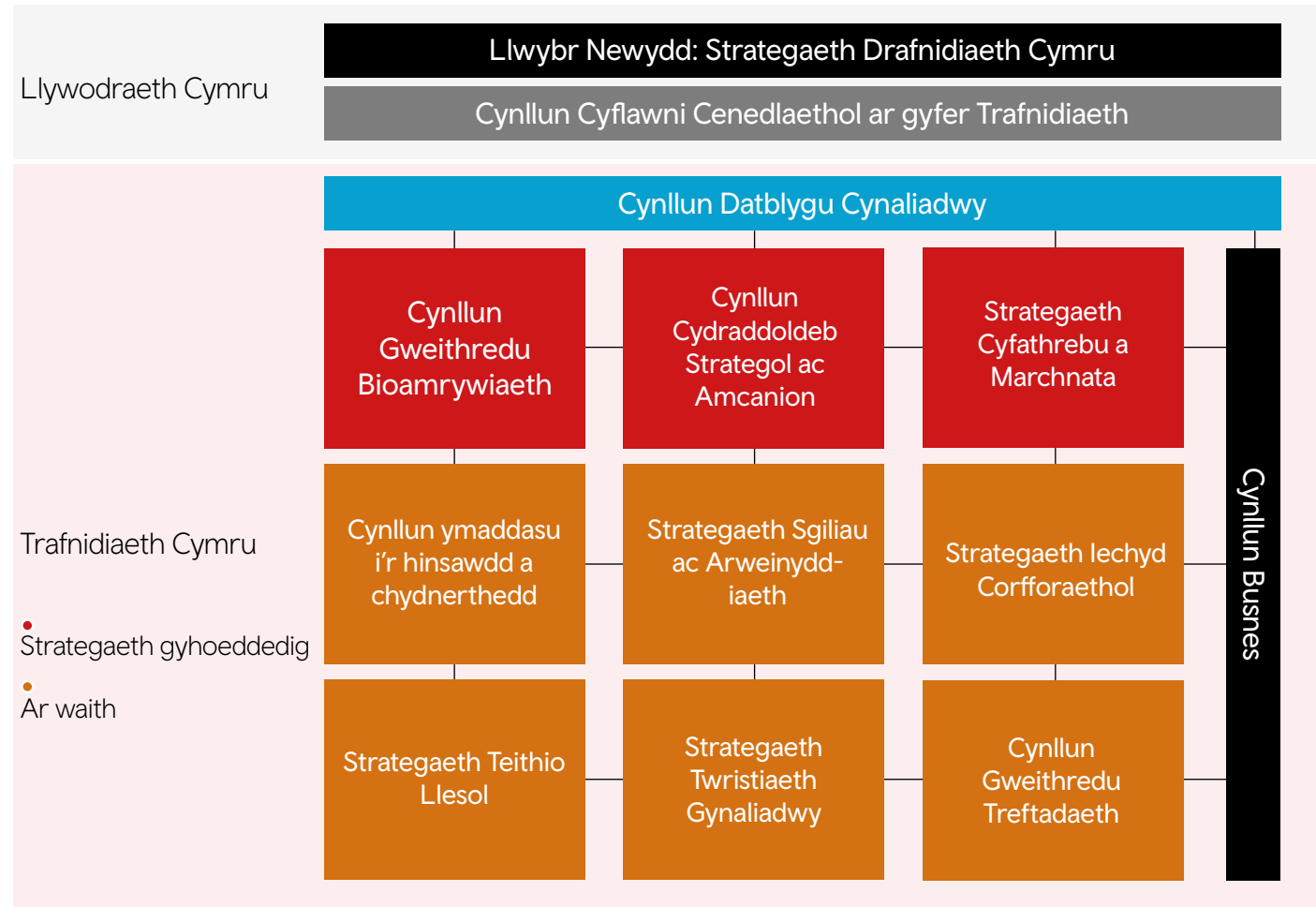
Rydyn ni'n mesur ein heffaith a'r cynnydd o ran ein hamcanion drwy [Strategaeth Drafniadaeth Cymru: Mesurau Monitro](#). Byddwn yn cyhoeddi diweddariad blynyddol yn manylu ar ein cynnydd yn erbyn yr amcanion a nodir yn y cynllun hwn.

Cynlluniau ac adroddiadau ategol

Mae ein Cynllun Datblygu Cynaliadwy yn cyd-fynd â'r nodau sydd wedi'u gosod yn [Strategaeth Drafnidiaeth Cymru](#) a'r Cynllun Cyflawni Cenedlaethol ar gyfer Trafnidiaeth.

Fe'i cefnogir gan nifer o strategaethau ar draws y sefydliad a bydd yn helpu i lywio'r gwaith o ddatblygu cynlluniau a strategaethau ar gyfer y dyfodol yn TrC.

Gyda'i gilydd, mae'r strategaethau hyn yn cynnig llwybr cynhwysfawr tuag at gyflawni ein nodau datblygu cynaliadwy a'n nodau sefydliadol



Deddfwriaeth

Mae amrywiaeth eang o ddeddfwriaeth a pholisiau perthnasol, sy'n ein helpu i gyflawni ein nodau, wedi dylanwadu ar ein Cynllun Datblygu Cynaliadwy, gan gynnwys:



Deddf yr
Amgylchedd
(Cymru) 2016



Deddf Llesiant
Cenedlaethau'r Dyfodol
(Cymru) 2015



Bil Partneriaeth
Gymdeithasol a Chaffael
Cyhoeddus (Cymru)
2022



Nodau Byd-eang
Datblygu Cynaliadwy
2015



Rheoliadau Deddf
Cydraddoldeb 2010
(Dyletswyddau Statudol)
(Cymru) 2011



Mesur y Gymraeg
(Cymru) 2011



Hyrwyddo teithio cynaliadwy a lleihau'r angen i ddefnyddio ceir preifat

Rydyn ni'n gwneud teithio ar drafnidiaeth gyhoeddus yn haws ac yn fwy hygyrch i bawb ledled Cymru a'r gororau. Drwy gynnwys mwy o allu a dibynadwyedd yn ein rhwydwaith a'n gweithrediadau, rydyn ni eisiau gwneud trafndiaeth gyhoeddus yn opsiwn teithio deniadol.

Rydyn ni'n integreiddio ein rhwydweithiau bysiau a threnau, gan wneud ein llwybrau teithio llesol yn fwy diogel a gwneud ein gwasanaethau'n fwy dibynadwy.

Gallwn greu Cymru fwy cynaliadwy drwy gynyddu gallu ein rhwydweithiau presennol a chreu cyfleoedd i annog dewisiadau trafndiaeth mwy cynaliadwy, â llai o allyriadau.

Rydyn ni'n cefnogi newid o ddefnyddio ceir preifat tuag at ddewisiadau trafnidiaeth mwy cynaliadwy.

Cynyddu'r gallu i bawb ddefnyddio trafnidiaeth gynaliadwy.

Byddwn yn gwneud ein gwasanaethau'n haws eu defnyddio drwy:

- » Gweithio gyda Llywodraeth Cymru i roi gwell cefnogaeth i'r rheini sy'n ymwneud â datblygu a darparu prosiectau teithio llesol drwy raglenni hyfforddi a chyngor arbenigol.
- » Sicrhau bod ein gweithlu'n amrywiol fel ein bod yn cynrychioli Cymru.
- » Darparu gwybodaeth gyson a chywir i sicrhau bod teithiau integredig yn ddi-dor, yn reddfodol ac yn gwneud trafnidiaeth gynaliadwy yn fodd o deithio y mae pobl yn ei ddewis yn lle'r car ar gyfer y rhan fwyaf o deithiau.
- » Cyflwyno modd i gynllunio teithiau ar lefel y cartref, y gweithle ac addysg, a hynny mewn partneriaeth â sefydliadau cysylltiedig.
- » Parhau i ddatblygu ein staff gyda rhaglenni hyfforddiant sy'n canolbwyntio ar y cwsmer, ac yn y Gymraeg.

Creu cyfleoedd i wneud dewisiadau teithio cynaliadwy

Byddwn yn annog pobl i ddefnyddio dulliau teithio llesol drwy:

- » Gweithio gyda Llywodraeth Cymru ac awdurdodau lleol i ddarparu seilwaith teithio llesol gwell
- » Hyrwyddo gwell integreiddio rhwng teithio llesol a thrafnidiaeth gyhoeddus drwy gyfleusterau gwell a llwybrau teithio llesol newydd a gwell.
- » Integreiddio'r rhwydwaith trafndiaeth gyhoeddus, gan sicrhau bod rhwydwaith rheilffyrdd TrC, yr amserlenni, y cynllunio teithiau, y manwerthu a'r gwerthu tocynnau yn cysylltu â dulliau eraill o deithio ledled Cymru.

Byddwn yn sicrhau ein bod yn cynnig yr opsiynau mwyaf cynhwysol a hygyrch ar gyfer teithiau o un pen i'r llall yn unol â Dyletswydd Cydraddoldeb a Dyletswydd Hygyrchedd y Sector Cyhoeddus drwy:

- » Gweithio gyda Llywodraeth Cymru i greu cynllun prisiau teg ledled Cymru.
- » Datblygu'r cynllun Talu-Wrth-Deithio, gan gynnwys tocynnau trên a bws integredig a digyswllt a chapio prisiau aml-daith.
- » Cyflwyno technoleg glyfar ryngweithiol, hygyrch, dwyieithog a llawn gwybodaeth ar safleoedd bysiau.

Byddwn yn gwella cysylltedd ardaloedd gwledig drwy:

- » Ehangu gwasanaethau sy'n ymateb i'r galw fel fflecsi mewn ardaloedd lle byddant yn darparu'r budd mwyaf.
- » Integreiddio ein rhwydwaith bysiau pellter hir TrawsCymru â gwasanaethau eraill.
- » Ehangu ein gwasanaethau arbenigol sy'n symud pobl o amgylch ardaloedd unigryw o ddiddordeb.



Sherpa'r Wyddfa

Lansiwyd Sherpa'r Wyddfa ar ei newydd wedd yn swyddogol ar 8 Gorffennaf 2022 yn Nant Peris ym Mharc Cenedlaethol Eryri.

Buom yn gweithio mewn partneriaeth â Chyngor Sir Gwynedd i wella hen wasanaeth bws Sherpa'r Wyddfa. Mae'r Sherpa'r Wyddfa newydd yn dod ag ymwelwyr a phobl leol i'r Parc Cenedlaethol ac yn helpu i leddfu tagfeydd ar y ffyrdd.

Gwasanaethau amlach a gwell cysylltedd yw'r prif elfennau wrth drawsnewid y rhwydwaith. Er enghraifft, mae'r rhwydwaith newydd bellach yn darparu gwasanaeth bob awr bob dydd rhwng ardaloedd twristiaeth poblogaidd Betws-y-Coed a Chaernarfon. Mae hyn wedi cael gwared â'r angen cynt i deithwyr newid bysiau yn Llanberis.

Mae'r rhwydwaith newydd hefyd yn darparu teithiau dyddiol rhwng Bangor a Phen-y-Pas wrth droed yr Wyddfa.

Lansiwyd ym
mis Gorffennaf
2022

Cynnydd o
22% yn nifer y
cwsmeriaid yn
2022 ers yr un
cyfnod yn 2019

Bydd ein rhaglenni Metro yn cynnig cyfleoedd gwell ar gyfer teithio aml-ddull, gan annog pobl i symud oddi wrth gerbydau preifat tuag at ddulliau trafndiaeth mwy cynaliadwy.

Metro De Cymru

Rydyn ni'n gweithio gydag awdurdodau lleol Llywodraeth Cymru a gweithredwyr bysiau preifat i ddarparu rhwydwaith cydlynol o lwybrau aml-ddull ar draws De Cymru.

Metro De Orllewin Cymru a Bae Abertawe

Rydyn ni'n gweithio gydag awdurdodau lleol a gweithredwyr trafndiaeth gyhoeddus i wella cyflymder a dibynadwyedd teithiau bws ac integreiddio'r rhwydweithiau bysiau a threnau.

Prif Reilffordd De Cymru

Rydym wedi nodi rhaglen hirdymor o fuddsoddiad ym Mhrif Reilffordd De Cymru, ac wrthi yn ei chydlyn, gan ddiwallu anghenion capasiti gwasanaethau rheilffyrdd y rhaglenni Metro

Metro Gogledd Cymru

Bydd Rhaglen Metro Gogledd Cymru yn trawsnewid y rhwydwaith trafndiaeth gyhoeddus a theithio llesol.

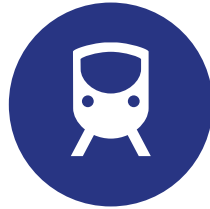
Bydd yn ei gwneud hi'n haws ac yn gyflymach teithio ledled Gogledd Cymru, a bydd yn creu cysylltiadau gwell â gogledd-orllewin Lloegr

Metro Canolog

Canolfannau trafndiaeth aml-ddull sy'n ei gwneud hi'n haws defnyddio a chyfnewid rhwng pob math o drafnidiaeth gyhoeddus yng nghanol Caerdydd.

Byddwn yn dilyn yr Hierarchaeth Trafnidiaeth Gynaliadwy wrth ystyried buddsoddiadau seilwaith newydd, gan gynnwys:

- » Blaenoriaethu teithio llesol, gwella trafndiaeth gyhoeddus a gwella bioamrywiaeth.
- » Gwneud y defnydd gorau o'r seilwaith presennol.
- » Cydlynu gwaith gyda'n Metro trafndiaeth gyhoeddus a rhaglenni trafndiaeth awdurdodau lleol, Mapiau Rhwydwaith Teithio Llesol a chynllun cyflawni.
- » Ymgynghori â'n Panel Adolygu Ffyrdd.



Cerdded a Beicio

Trafnidiaeth Gyhoeddus

**Cerbydau
Allyriadau Isel lawn**

**Cerbydau Modur
Preifat Eraill**

Darparu'r cymhelliant i symud o ddefnyddio ceir preifat.

We'll adapt our community engagement strategies to encourage the uptake of sustainable transport modes by:

- » Cynnwys mwy o wyddor ymddygiad yn ein prosiectau Ymgysylltu â'r Gymuned.
- » Cyflwyno cynllun ymgysylltu gyda chyflogwyr a sefydliadau yn y sector cyhoeddus i annog ymddygiad cymudo cynaliadwy.
- » Cefnogi timau prosiect gydag ymyriadau gwybodaeth am ymddygiad ar bob cam o brosiectau.

Byddwn yn datblygu hunaniaeth brand sy'n meithrin ymddiriedaeth yn y rhwydwaith ac yn annog pobl i fanteisio ar ein gwasanaethau a mathau eraill o drafnidiaeth gynaliadwy drwy:

- » Datblygu canllawiau, dulliau marchnata ac adnoddau eraill i drawsnewid delwedd cerdded, beicio a thrafnidiaeth gyhoeddus.
- » Cynnal ymgyrch i gynyddu'r defnydd o'r rheilffyrdd ar gyfer cymudo a hamdden.
- » Defnyddio dull gweithredu sydd wedi'i dargedu'n well wrth gyfathrebu.
- » Gwneud gwaith ymchwil i ddeall anghenion a chymhellion ein teithwyr yn well

Byddwn yn cynyddu dibynadwyedd er mwyn magu hyder y bydd gwasanaethau ar gael pan fydd eu hangen drwy:

- » Buddsoddi mewn cerbydau, trenau a seilwaith mwy gwydn.
- » Ail-ddylunio rhwydweithiau bysiau i greu system drafnidiaeth gwbl integredig.
- » Blaenoriaethu gofod ar y ffordd i bobl sy'n defnyddio trafndiaeth gynaliadwy.

Nod	Cyfarwyddiaethau TrC	Rhanddeiliaid	Mesurau'r fframwaith monitro
Gwneud ein gwasanaethau'n fwy hygyrch ac yn haws eu defnyddio ac adlewyrchu anghenion ein cymunedau.	<ul style="list-style-type: none"> Cynllunio a datblygu trafndiaeth Diogelwch, cynaliadwyedd a risg Cwsmeriaid a diwylliant 	<ul style="list-style-type: none"> Llywodraeth Cymru Awdurdodau Lleol Pobl Cymru a'r gororau (drwy ymgynghoriadau) 	M1 S2, S3, S5, S6, S11, S12, S13, S14, S15, S18
Byddwn yn cynyddu'r niferoedd sy'n defnyddio dulliau teithio llesol.	<ul style="list-style-type: none"> Cynllunio a datblygu trafndiaeth 	<ul style="list-style-type: none"> Llywodraeth Cymru Awdurdodau Lleol 	M1, M6 S1, S3, S4, S5, S21, S22
Sicrhau ein bod yn cynnig y dewisiadau mwyaf cynhwysol a hygyrch ar gyfer teithiau pen-i-ben.	<ul style="list-style-type: none"> Cynllunio a datblygu trafndiaeth Cwsmeriaid a diwylliant Masnachol 	<ul style="list-style-type: none"> Llywodraeth Cymru Awdurdodau Lleol Panel hygyrchedd a chynhwysiant Pobl Cymru a'r gororau (drwy ymgynghoriadau) 	M1 S1, S2, S3, S4, S5, S6, S11, S12, S13, S14, S14, S15, S18, S20
Gwella dewisiadau trafndiaeth ar gyfer pobl sy'n byw mewn ardaloedd gwledig.	<ul style="list-style-type: none"> Cynllunio a datblygu trafndiaeth 	<ul style="list-style-type: none"> Awdurdodau Lleol Gweithredwyr bysiau 	M1, M6 S1, S2, S3, S5, S11, S12
Dilyn yr Hierarchaeth Trafndiaeth Gynaliadwy ar gyfer buddsoddiadau seilwaith newydd.	<ul style="list-style-type: none"> Cynllunio a datblygu trafndiaeth Masnachol Seilwaith 	<ul style="list-style-type: none"> Llywodraeth Cymru Awdurdodau Lleol 	M1, M2, M6 S3, S4, S21, S22, S23

Nod	Cyfarwyddiaethau TrC	Rhanddeiliaid	<u>Mesurau'r fframwaith monitro</u>
Byddwn yn addasu ein strategaethau cyfathrebu ac ymgysylltu â'r gymuned i annog pobl i ddefnyddio dulliau trafndiaeth gynaliadwy.	<ul style="list-style-type: none"> • Cwsmeriaid a diwylliant • Diogelwch, cynaliadwyedd a risg 	<ul style="list-style-type: none"> • Sefydliadau sector cyhoeddus • Sefydliadau masnachol • Sefydliadau addysgol 	M1 S2, S5, S6, S11, S12
Datblygu hunaniaeth brand sy'n meithrin ymddiriedaeth yn y rhwydwaith.	<ul style="list-style-type: none"> • Cwsmeriaid a diwylliant 	<ul style="list-style-type: none"> • Awdurdodau Lleol • Pobl Cymru a'r gororau (drwy ymgynghoriadau) 	M1 S2, S6, S11, S12
Gwneud ein gwasanaeth yn fwy dibynadwy.	<ul style="list-style-type: none"> • Cynllunio a datblygu trafndiaeth • Seilwaith 	<ul style="list-style-type: none"> • Llywodraeth Cymru • Awdurdodau Lleol • Gweithredwyr bysiau 	S9, S11, S16, S21, S22



Rhwydwaith trafnidiaeth sy'n dda i bobl, lleoedd ac amgylchedd Cymru

Pobl a lleoedd sy'n gwneud Cymru. Rydyn ni'n creu system drafnidiaeth sy'n dod â chymunedau at ei gilydd, yn gwella'r pentrefi, y trefi a'r dinasoedd lle rydyn ni'n byw ac yn cyfrannu'n gadarnhaol at yr amgylchedd naturiol.

Rydyn ni'n adeiladu rhwydwaith trafnidiaeth sy'n cyfrannu at Gymru fwy cyfartal ac iachach, y mae gan bawb yr hyder i'w ddefnyddio.

Rydyn ni'n adeiladu
rhwydwaith sy'n
addas ar gyfer y
dyfodol drwy fod yn:

Buddiol i bobl a chymunedau

Byddwn yn sicrhau bod buddiannau ein cymunedau lleol wrth galon ein penderfyniadau drwy:

- » Cyflwyno tri Phartner Rheilffyrdd Cymunedol ychwanegol erbyn 30 Ebrill 2025, gan ddod â chyfanswm y partneriaid i naw.
- » Estyn allan at grwpiau'r trydydd sector i gynyddu hyder pobl i deithio ar drafnidiaeth gyhoeddus drwy ein rhaglen Hyder i Deithio.

Byddwn yn gwella'r amgylchedd mewn gorsafoedd er budd cymunedau drwy wneud y canlynol:

- » Sicrhau bod 90% o'r gorsafoedd ar ein rhwydwaith wedi'u mabwysiadu erbyn 31 Mawrth 2024.
- » Nodi a datblygu ardaloedd sy'n addas ar gyfer gerddi cymunedol mewn gorsafoedd ac o'u hamgylch.
- » Nodi cyfleoedd i ddefnyddio neu adnewyddu manau segur mewn gorsafoedd ac o'u hamgylch.
- » Gweithio gyda grwpiau Mabwysiadwyr Gorsafoedd sy'n bodoli eisoes a darpar grwpiau i wella'r ardaloedd o amgylch gorsafoedd.

Byddwn yn gweithio i ddeall a diwallu cymhellion ac anghenion teithwyr yn well drwy wneud y canlynol:

- » Datblygu ein rhaglenni Rhoi Cwsmeriaid yn Gyntaf a'u hehangu ar draws ein rhwydwaith.
- » Datblygu ein tîm o lysgenhadon sy'n ymwneud yn uniongyrchol â chwsmeriaid i gynnwys bysiau a gwella'r profiad teithio i deithwyr.

Byddwn yn nodi, yn rheoli ac yn dileu risgiau tymor byr, canolig a hir. Sicrhau bod ein rhwydwaith yn addas ar gyfer nawr ac yn y dyfodol.



Mabwysiadu gorsafoedd

Mae'r cynllun 'Mabwysiadu Gorsafoedd' yn gwella ein cysylltiadau â chymunedau lleol a chwsmeriaid sy'n byw ger gorsafoedd rheilffyrdd heb staff.

Mae gorsafoedd yn chwarae rhan bwysig mewn cymunedau ac yn aml dyma'r peth cyntaf y mae pobl yn ei weld pan fyddant yn cyrraedd tref.

Rydyn ni'n gofyn am wirfoddolwyr i adrodd ar faterion fel sbwriel, graffiti, fandaliaeth, goleuadau, pwyntiau cymorth gwybodaeth a gwybodaeth am amserlenni. Yn gyfnewid am eu cefnogaeth werthfawr, mae pob un sy'n mabwysiadu gorsaf yn cael taleb deithio flynyddol y gellir ei defnyddio ar unrhyw ran o rwydwaith rheilffyrdd y DU.

151 o orsafoedd
wedi cael eu
mabwysiadu hyd
yma

Dros 250 o
wirfoddolwyr
gweithredol

Byddwn yn gwella ein perthynas â chymdogion wrth ymyl y cledrau ar Linellau Craidd y Cymoedd drwy:

- » Casglu adborth ar ein ffordd o gyfathrebu.
- » Datblygu gwell dull o gyfathrebu ac ymgysylltu.

Byddwn yn sicrhau bod cymunedau'n cael gwybodaeth well am brosiectau allweddol fel trawsnewid Llinellau Craidd y Cymoedd a digwyddiadau yng Nghymru drwy:

- » Cynnal digwyddiadau galw-heibio i'r gymuned a fforymau chwarterol.
- » Rhannu ein cylchlythyrau gyda diweddariadau am y sefydliad â'n cymunedau.
- » Lansio ein pecyn cymorth Trafod Trafnidiaeth i ganfod a mynd i'r afael â'r rhwystrau y tynnir sylw atynt gan y cyhoedd.
- » Darparu llwyfan ymgysylltu ac ymgynghori ar-lein newydd i rannu gwybodaeth allweddol am brosiectau a'r cynnydd arnynt.
- » Gweithio gyda grwpiau hygyrchedd i sicrhau ein bod yn cyrraedd eu safonau nhw o ran ymgysylltu hygyrch a chynhwysol.

Buddiol i'r amgylchedd

Byddwn yn lleihau ein heffaith ar yr amgylchedd drwy:

- » Mynd ati i atgyweirio yn gyntaf wrth adnewyddu cyfleusterau a gorsafoedd
- » Tynnu'r holl blastig untro o'n gwasanaethau.
- » Rhoi treial cychwynnol ar waith i wahanu gwastraff ble mae'n tarddu gyda'r bwriad o gyflwyno hynny'n ehangach erbyn Ebrill 2024.
- » Monitro'r defnydd o ddŵr ac atal gollyngiadau drwy osod cofnodwyr data dŵr ar bob prif gyflenwad dŵr.



Byddwn yn cyflawni'r amcanion sydd wedi'u nodi yn y Cynllun Gweithredu Bioamrywiaeth a'r dyletswyddau sydd wedi'u nodi yn Adran 6 o Ddeddf yr Amgylchedd (Cymru) 2016 drwy:

- » Creu cynefinoedd brodorol newydd mewn 50 o orsafoedd rheilffordd yng Nghymru.
- » Gwella manau cymunedol a'u dylunio gyda rheolaeth tymor hir ar rywogaethau brodorol.
- » Gwella a gwarchod ein hasedau tir drwy reoli bywyd gwylt yn briodol.
- » Cynnwys atebion arloesol sy'n seiliedig ar natur a seilwaith gwyrdd.
- » Cydweithio â grwpiau bywyd gwylt, elusennau a rhanddeiliaid lleol.

Byddwn yn datblygu llwybr allyriadau ar gyfer gweithrediadau uniongyrchol TrC drwy:

- » Archwilio safleoedd er mwyn deall yn well pa mor berthnasol yw technolegau newydd a'r cyfleoedd ar gyfer mesurau effeithlonrwydd ynni.
- » Treialu technolegau adnewyddadwy ar ein seilwaith gyda'r bwriad o'u cyflwyno'n ehangach.
- » Creu proses gadarn ar gyfer mesur a rheoli allyriadau corfforaethol TrC.
- » Datblygu fframwaith ar gyfer asesu a rheoli gollyngiadau carbon oes gyfan o'r dylunio hyd at y gweithredu.

Byddwn yn hwyluso datgarboneiddio'r sector trafnidiaeth yng Nghymru er mwyn galluogi teithio di-allyriadau drwy:

- » Disodli 50% o'r cerbydau sydd â'r allyriadau uchaf erbyn 2028 a darparu fflyd bysiau ddi-allyriadau erbyn 2035.
- » Gweithio gyda Llywodraeth Cymru ac Awdurdodau Lleol i sicrhau bod mwy o gyfleusterau llogi beiciau ar gael.
- » Archwilio cyfleoedd i drydaneiddio rheilffyrdd ychwanegol y tu allan i Linellau Craidd y Cymoedd.
- » Cyflwyno trenau sy'n rhedeg ar fatris ar hyd rhwydwaith Cymru a'r gororau.
- » Sicrhau rhwydwaith o fannau gwefru cerbydau trydan ar y rhwydwaith ffyrdd erbyn 2025 er mwyn ei gwneud yn haws teithio pellter hir

Byddwn yn ein gwneud ein hunain yn llai agored i niwed yn sgil newid yn yr hinsawdd yn y dyfodol drwy:

- » Cyflawni'r amcanion sydd wedi'u nodi yn y Cynllun Ymaddasu i'r Hinsawdd a Chydnerthedd er mwyn gwneud asedau a gweithrediadau TrC yn fwy gwydn o ran yr hinsawdd.
- » Datblygu Fframwaith Ymaddasu i'r Hinsawdd i gefnogi'r gwaith o asesu'r risg i Linellau Craidd y Cymoedd yn unol â'r rhagamcanion diweddaraf o ran yr hinsawdd

Buddiol i ddiwylliant Cymru a'r iaith Gymraeg

Byddwn yn hyrwyddo treftadaeth a diwylliant Cymru drwy

- » Datblygu Cynllun Gweithredu Treftadaeth
- » Sefydlu Panel Ymgynghorol ar Dreftadaeth
- » Creu cyfleoedd ar gyfer gweithgareddau creadigol a diwylliannol i'n teithwyr a'n cymunedau

Byddwn yn cefnogi digwyddiadau diwylliannol drwy gynllunio trafndiaeth er mwyn hwyluso mynediad

Byddwn yn helpu i greu amgylchedd lle gall y Gymraeg ffynnu yn unol â Mesur y Gymraeg (Cymru) 2011 drwy:

- » Darparu cyfleoedd newydd i gydweithwyr ddysgu a defnyddio'r Gymraeg.
- » Cynyddu gallu TrC i gyfieithu drwy gyfrwng y Gymraeg
- » Gwella ein cyfathrebu â theithwyr ar draws y rhwydwaith i sicrhau bod mwy o siaradwyr Cymraeg yn gallu defnyddio gwasanaethau trafndiaeth yn hyderus yn eu dewis iaith.

Byddwn yn diogelu ein hasedau hanesyddol fel hen reilffyrdd ac yn sicrhau eu bod yn cael eu cadw neu eu haildefnyddio fel llwybrau beicio neu lwybrau troed.

Buddiol i'r economi ac i leoedd yng Nghymru

Byddwn yn sicrhau bod ein cadwyn gyflenwi yn cefnogi datblygiad cynaliadwy economi Cymru drwy

- » Darparu cyfleoedd gwaith i fusnesau bach a chanolig a mentrau trydydd sector gwirfoddol.
- » Sicrhau bod 20% o wariant TrC yn mynd i fusnesau yng Nghymru a'r ardaloedd rydym yn eu gwasanaethu.
- » Hyrwyddo arferion caffael cyhoeddus cynaliadwy a moesegol yn unol â'r polisiau a'r blaenoriaethau cenedlaethol
- » Sicrhau bod o leiaf 15% o'r meini prawf cynaliadwy yn cael eu defnyddio wrth werthuso tendrau
- » Gweithio gyda'r gadwyn gyflenwi i wella arloesedd a chydweithio
- » Sefydlu system fesur ar gyfer canlyniadau llesiant a gwerth cymdeithasol

Byddwn yn gweithio gyda'r gadwyn gyflenwi i ganfod cyfleoedd arloesol a chydweithredol sy'n darparu atebion cynaliadwy drwy ymgysylltu digidol drwy borth cydweithio TrC a'n Labordai Arloesi.

Byddwn yn gweithio gyda'n cadwyn gyflenwi i wella safonau cyflogaeth drwy:

- » Annog cyflenwyr i ymrwymo i'r Cod Ymarfer Moesegol
- » Anelu at raedru'r Cyflog Byw Gwirioneddol drwy ein cadwyn gyflenwi.

Byddwn yn datblygu ein rhaglenni Metro i gefnogi hygyrchedd cyflogaeth yng Nghymru drwy:

- » Gweithio gydag awdurdodau lleol i gefnogi polisiau cynllunio sy'n lleoli datblygiadau newydd ger canolfannau a llwybrau trafndiaeth gyhoeddus.
- » Cysylltu pobl sy'n byw mewn ardaloedd gwledig â'u gweithle.
- » Gwneud ardaloedd twristiaeth yn fwy hygyrch ar drafndiaeth gyhoeddus

We'll support the development of a hydrogen economy in Wales by:

- » Treialu bysiau celloedd tanwydd hydrogen gyda'r bwriad o'u cyflwyno'n ehangach
- » Gweithio gyda sefydliadau addysgol i ddatblygu gweithlu medrus sy'n gallu cynnal a gwasanaethu seilwaith hydrogen
- » Cydweithio â sefydliadau lleol i ddatblygu seilwaith hydrogen

Byddwn yn datblygu ac yn gweithredu Strategaeth Twristiaeth Gynaliadwy i fonitro effaith twristiaeth a gwneud yn siŵr bod ein gweithgareddau'n creu swyddi ac yn hyrwyddo diwylliant Cymru.

Nod	Cyfarwyddiaethau TrC	Rhanddeiliaid	Mesurau'r fframwaith monitro
Sicrhau bod buddiannau ein cymunedau lleol wrth galon ein penderfyniadau.	<ul style="list-style-type: none"> Cwsmeriaid a diwylliant 	<ul style="list-style-type: none"> Partneriaid rheilffyrdd cymunedol Grwpiau trydydd sector 	M1 S2, S6, S12, S20
Gwellar amgylchedd mewn gorsafoedd er budd cymunedau.	<ul style="list-style-type: none"> Cwsmeriaid a diwylliant Diogelwch, cynaliadwyedd a risg Seilwaith 	<ul style="list-style-type: none"> Partneriaid rheilffyrdd cymunedol Grwpiau trydydd sector Mabwysiadwyr gorsafoedd 	M1 S2, S11, S20, S24, S25, S27
Deall a chyflawni cymhellion teithwyr.	<ul style="list-style-type: none"> Cwsmeriaid a diwylliant 	<ul style="list-style-type: none"> Sefydliadau sector cyhoeddus Sefydliadau masnachol Sefydliadau addysgol 	S2, S11, S20
Sicrhau bod cymunedau'n cael mwy o wybodaeth am brosiectau allweddol.	<ul style="list-style-type: none"> Cwsmeriaid a diwylliant 	<ul style="list-style-type: none"> Panel hygyrchedd a chynhwysiant Grwpiau trydydd sector Cyhoedd Cymru a'r Gororau 	S2, S11, S24
Lleihau ein heffaith ar yr amgylchedd	<ul style="list-style-type: none"> Diogelwch, cynaliadwyedd a risg Cwsmeriaid a diwylliant Cynllunio a datblygu trafndiaeth Seilwaith 	<ul style="list-style-type: none"> Llywodraeth Cymru Cyfoeth Naturiol Cymru 	M2 S21, S23, S25, S26, S27
Byddwn yn cyflawni'r amcanion sydd wedi'u nodi yn y Cynllun Gweithredu Bioamrywiaeth a'r dyletswyddau sydd wedi'u nodi yn Adran 6 o Ddeddf yr Amgylchedd (Cymru) 2016.	<ul style="list-style-type: none"> Diogelwch, cynaliadwyedd a risg Cwsmeriaid a diwylliant Cynllunio a datblygu trafndiaeth Seilwaith 	<ul style="list-style-type: none"> Llywodraeth Cymru Cyfoeth Naturiol Cymru Partneriaid rheilffyrdd cymunedol Grwpiau trydydd sector Mabwysiadwyr gorsafoedd 	S23, S25, S26
Datblygu llwybr allyriadau ar gyfer gweithrediadau uniongyrchol TrC a hwyluso datgarboneiddio'r sector trafndiaeth yng Nghymru er mwyn galluogi teithio di-allyriadau.	<ul style="list-style-type: none"> Diogelwch, cynaliadwyedd a risg Cynllunio a datblygu trafndiaeth Masnachol Seilwaith 	<ul style="list-style-type: none"> Llywodraeth Cymru Awdurdodau Lleol Gweithredwyr bysiau 	M2, M3, M6 S7, S10, S23

Nod	Cyfarwyddiaethau TrC	Rhanddeiliaid	Mesurau'r fframwaith monitro
Ein gwneud ein hunain yn llai agored i niwed yn sgil newid yn yr hinsawdd yn y dyfodol.	<ul style="list-style-type: none"> • Diogelwch, cynaliadwyedd a risg • Cynllunio a datblygu trafndiaeth • Seilwaith 	<ul style="list-style-type: none"> • Llywodraeth Cymru 	S20, S21, S22, S27
Hyrwyddo treftadaeth a diwylliant Cymru.	<ul style="list-style-type: none"> • Diogelwch, cynaliadwyedd a risg • Cynllunio a datblygu trafndiaeth 	<ul style="list-style-type: none"> • Awdurdodau Lleol • Cadw 	S27
Creu amgylchedd lle gall y Gymraeg ffynnu.	<ul style="list-style-type: none"> • Cwsmeriaid a diwylliant • Cynllunio a datblygu trafndiaeth 	<ul style="list-style-type: none"> • Awdurdodau Lleol • Cyhoedd Cymru a'r Gororau 	S11, S14, S15
Sicrhau bod ein cadwyn gyflenwi yn cefnogi datblygiad cynaliadwy economi Cymru.	<ul style="list-style-type: none"> • Cwsmeriaid a diwylliant • Masnachol 	<ul style="list-style-type: none"> • Cadwyn gyflenwi • Busnesau bach a chandlog a mentrau trydydd sector 	S17, S26
Datblygu ein rhaglenni Metro i gefnogi hygyrchedd cyflogaeth.	<ul style="list-style-type: none"> • Cynllunio a datblygu trafndiaeth • Cwsmeriaid a diwylliant 	<ul style="list-style-type: none"> • Llywodraeth Cymru • Awdurdodau Lleol • Gweithredwyr bysiau 	M1, M4, M5 S1, S2, S3, S4, S5, S9, S11, S12
Cefnogi'r gwaith o ddatblygu economi hydrogen yng Nghymru.	<ul style="list-style-type: none"> • Cynllunio a datblygu trafndiaeth 	<ul style="list-style-type: none"> • Llywodraeth Cymru • Awdurdodau Lleol • Sefydliadau addysgol 	S21, S23, S24
Datblygu strategaeth twristiaeth gynaliadwy.	<ul style="list-style-type: none"> • Cwsmeriaid a diwylliant 	<ul style="list-style-type: none"> • Grwpiau trydydd sector • Cadw 	S1, S2, S27



Creu gweithlu amrywiol, sy'n gallu gwireddu ein gweledigaeth.

Rydyn ni'n cefnogi ein cydweithwyr i fod â'r hyder i fod yn nhw eu hunain yn y gwaith. Rydym ni'n gweithio'n galed i wella'r broses o recriwtio, cadw, dyrchafu, datblygu, a rhoi profiadau i'r bobl rydyn ni'n eu cyflogi.

Rydym ni am i gydraddoldeb, amrywiaeth a chynhwysiant fod yn rhan annatod o'n diwylliant. Rydym am i'n gweithwyr a'n partneriaid fod yn falch o weithio i ni.

Rydyn ni'n credu bod gweithlu amrywiol yn hanfodol i lwyddiant TrC a thrwy gofleidio safbwyntiau, barn, credoau a syniadau gwahanol, byddwn mewn sefyllfa well i wynebu heriau busnes a manteisio i'r eithaf ar gyfleoedd.

Byddwn yn sicrhau bod ein pobl yn cael eu parchu a'u gwerthfawrogi.

Byddwn yn sicrhau bod ein sefydliad yn amgylchedd teg a chynhwysol, lle mae pawb yn teimlo eu bod yn cael eu gwerthfawrogi ac yn gallu cael cyfleoedd cyfartal i gyflawni eu potensial drwy:

- » Cynnal arolwg EDI ddwywaith y flwyddyn a fydd yn help i nodi'r meysydd ffocws ar gyfer creu diwylliant cynhwysol i'n gweithwyr.
- » Cefnogi ein gweithgorau sy'n cael eu harwain gan weithwyr er mwyn creu gweithle sy'n fwy cyfartal, amrywiol a chynhwysol.

Byddwn yn gwella'r profiad i weithwyr er mwyn sicrhau eu hiechyd, eu lles, eu cynhyrchiant ac er mwyn eu cadw drwy:

- » Creu diwylliant o roi llais i weithwyr, sicrhau eu lles, amrywiaeth a chynhwysiant.
- » Darparu amgylchedd gweithio diogel ac iach gyda chyfleusterau lles.
- » Cyflawni'r amcanion a nodir yn ein Strategaeth Iechyd Corfforaethol.
- » Darparu cyfleoedd i gydweithwyr wella'u sgiliau drwy'r Strategaeth Dysgu a Datblygu.

Adeiladu sefydliad o arweinwyr sydd â'r pecynnau, yr adnoddau a'r gallu datblygu priodol i gyflawni ein hymrwymiadau sefydliadol yn effeithiol drwy:

- » Datblygu a gweithredu Strategaeth Sgiliau ac Arweinyddiaeth sy'n cynnwys doniau cynnar, cyfleoedd i gydweithwyr presennol a sgiliau a recriwtio.
- » Datblygu ein rhaglen arweinyddiaeth fewnol, Arwain Gyda, i greu diwylliant arweinyddiaeth cadarnhaol a grymusol ar draws y sefydliad.



'Arwain gyda'

Rydym yn gwerthfawrogi pwysigrwydd ein pobl ac yn deall y bydd buddsoddi yn ein harweinwyr yn arwain at ganlyniadau cadarnhaol nid yn unig i unigolion, ond i'r sefydliad ac i'n cymunedau ehangach wrth i ni weithio tuag at gadw Cymru'n ddiogel ac yn symud.

Mae ein rhaglen arweinyddiaeth wedi'i chynllunio i ddarparu taith ddatblygu i arweinwyr presennol ac i ddarpar arweinwyr a chyfle i ddysgu sgiliau newydd, yn ogystal â chael adborth gan gydweithwyr a chymheiriaid ar eu harweinyddiaeth.

Rydym yn datblygu arweinwyr sydd â sgiliau ac ymddygiadau, gan sicrhau bod ganddynt yr adnoddau cywir sy'n angenrheidiol i ddiwallu ein hanghenion nawr ac yn y dyfodol

Lansiwyd ym
mis Tachwedd
2021

Cyflwynwyd 18
modiwl i 56 o
gydweithwyr

Byddwn yn mynd i'r afael â'r bwch sgiliau tymor hir ac anghenion sector trafndiaeth Cymru yn y dyfodol drwy:

- » Cydweithio â Chyngor Gweithredu Gwirfoddol Cymru ac asiantaethau lleol eraill i hysbysebu swyddi gwag, a helpu pobl leol i ennill y sgiliau sylfaenol sydd eu hangen arnynt i wneud cais am y swyddi hyn
- » Darparu rhaglen gyrfaedd a fydd yn cynnwys prentisiaethau, interniaethau a chynlluniau i raddedigion yn TrC



Nod	Cyfarwyddiaethau TrC
Sicrhau y bydd ein sefydliad yn amgylchedd teg a chynhwysol.	<ul style="list-style-type: none"> • Cwsmeriaid a diwylliant
Gwella profiad y gweithiwr.	<ul style="list-style-type: none"> • Diogelwch, cynaliadwyedd a risg • Cwsmeriaid a diwylliant
Sicrhau bod gan ein harweinwyr y pecynnau, yr adnoddau a'r gallu datblygu i gyflawni ein hymrwymiadau sefydliadol yn effeithiol.	<ul style="list-style-type: none"> • Cwsmeriaid a diwylliant
Mynd i'r afael â'r bwch sgiliau tymor hir ac anghenion sector trafnidiaeth Cymru yn y dyfodol.	<ul style="list-style-type: none"> • Cwsmeriaid a diwylliant



TRAFNIDIAETH CYMRU
TRANSPORT FOR WALES